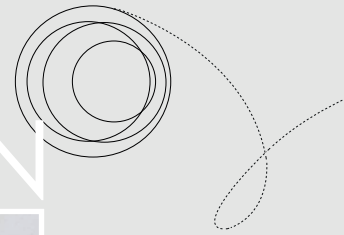


Nybo Workwear A/S

# UNTERNEHMENSPRÄSENTATION



[www.nybo.com](http://www.nybo.com)



KÖNIGLICH DÄNISCHER HOF-LIEFERANT

# NYBO

WORKWEAR SINCE 1962

# ÜBER UNS

---



Familienunternehmen mit klarer Vision für die Zukunft

**Gegründet:** 1962

**Produktionsländer:** 5

**Aktiv in europäischen Ländern:** 19

**Lieferant für:** Industriegewäschereien, Gesundheits- und Dienstleistungssektor, Leichtindustrie, Hotels und Restaurants

**Mitarbeiter in Dänemark:** 27

**Mitarbeiter in Lettland:** 153

# WARUM NYBO

## Wir bieten:

- 1 Schnelle Lieferung direkt aus unseren europäischen Produktionen** – sowohl Muster als auch Bestellungen werden mit kurzer Lieferzeit versendet.
- 2 Flexibles Produktionssetup** – wir passen uns Ihren Bedürfnissen mit Produktion in Europa und Asien an.
- 3 Schnelle Lieferungen aus unserem Lager in Viborg** – wir liefern zügig gemäß den vereinbarten Lieferzeiten.
- 4 Großes Lagerprogramm – einfache Bestellung über unseren benutzerfreundlichen B2B-Webshop.**
- 5 Langfristig gesicherte Projekte** – wir bieten mehrjährige Lieferungen mit gleichbleibender Qualität, Material und Modell.
- 6 Nachgewiesene Verantwortung** – sowohl Nybo Workwear als auch unsere Produkte und Produktionsstätten sind nach den höchsten Branchenstandards zertifiziert.
- 7 Lange Haltbarkeit bei geringer Umweltbelastung** – unsere Produkte sind auf lange Lebensdauer, Wiederverwendbarkeit und geringe Umweltbelastung ausgelegt.
- 8 Kontinuierliche Produktentwicklung** – wir entwickeln laufend neue Kollektionen mit Fokus auf die Bedürfnisse der Nutzer und hohe Standards.
- 9 Maßgeschneiderte Lösungen** – wir entwickeln maßgeschneiderte Kollektionen in enger Zusammenarbeit mit unseren Kunden.
- 10 Unsere fünf Kernwerte** – Qualität, Funktion, Design, Verantwortung und Zugänglichkeit prägen alles, was wir tun.



## WERTGRUNDLAGEN VON NYBO WORKWEAR A/S

### LEIDENSCHAFT

Mit einer Mischung aus Innovation, Dynamik und Tatkraft wollen wir unseren Kunden optimale Lösungen bieten und so einen Mehrwert schaffen. Das erreichen wir durch:

- 100-prozentige Hingabe
- Ideenreichtum, Erfindergeist und Kreativität
- Die Treue zu den positiven Traditionen des „Nybo-Geistes“
- Gemeinschaftliches Engagement, Verantwortungsbewusstsein und Teamarbeit zum Wohl unserer Kunden
- Stolz auf unseren Arbeitsplatz und das Auftreten als dessen Botschafter.

### GLAUBWÜRDIGKEIT

Ehrlichkeit und Anstand sollen das Leitmotiv unseres Handelns sein. Das verwirklichen wir durch:

- Das Einhalten unserer Versprechen und das Umsetzen unserer Aussagen
- Loyalen, respektvollen und offenen Umgang mit Kunden, Lieferanten und Partnern
- Konsequente Umsetzung getroffener Entscheidungen
- Ethisch korrektes Handeln und Einhaltung eines gesunden unternehmerischen Moralkodex
- Den respektvollen Umgang mit anderen – so, wie wir selbst behandelt werden möchten.

### QUALITÄT

Wir wollen Qualität in allem, was wir tun. Das erreichen wir durch:

- konsequente Kundenorientierung mit dem Ziel, die Erwartungen unserer Kunden zu erfüllen oder zu übertreffen
- Lieferung optimaler Qualität zum vereinbarten Preis und zum vereinbarten Zeitpunkt
- Kontinuierliche Weiterentwicklung unserer fachlichen und persönlichen Kompetenzen
- Das Streben nach Fehlervermeidung – und im Fall von Fehlern: schnelle Korrektur und Lernen daraus
- Schnelle, korrekte und umfassende Bearbeitung von Reklamationen und Anfragen
- Langlebige Produkte.

### VERANTWORTUNG

Wir wollen inspirieren und Maßstäbe für eine nachhaltige Textilproduktion setzen. Dies erreichen wir durch die Kommunikation und Umsetzung der strengsten Umwelt- und Sozialanforderungen der Branche sowie durch die Verpflichtung von Kunden, Lieferanten und uns selbst. Konkret heißt das:

- Wir verpflichten uns, unsere Umweltauswirkungen durch die Einhaltung der strengsten Nachhaltigkeitsstandards der Branche zu reduzieren
- Wir bauen starke Kunden- und Lieferantenbeziehungen auf und arbeiten aktiv an der Innovation von Arbeitskleidung mit geringerer Umweltbelastung, weniger Abfall und längerer Haltbarkeit
- Wir arbeiten mit Kunden und Lieferanten zusammen, die unsere Werte teilen, und setzen uns für soziale und arbeitsrechtliche Bedingungen ein, die das Leben der Textilarbeiter schützen und verbessern.

# MISSION & VISION

## VISION

Nybo Workwear A/S möchte der bevorzugte Anbieter von leichter und funktioneller Arbeitskleidung in hoher Qualität innerhalb unserer Produktsegmente auf den Schlüsselmärkten in Nordeuropa sein. Wir wollen unsere Vision verwirklichen durch:

- die Aufrechterhaltung und Weiterentwicklung einer engen Partnerschaft mit unseren Geschäftspartnern
- die Entwicklung innovativer und umweltfreundlicher Produkte für alle Segmente mit möglichst geringem CO<sub>2</sub>-Fußabdruck
- den Fokus auf hohe Qualität und hohe Liefersicherheit
- ein attraktiver, entwicklungsorientierter und herausfordernder Arbeitsplatz zu sein, der qualitätsbewusste, qualifizierte und leidenschaftliche Mitarbeitende halten und gewinnen kann

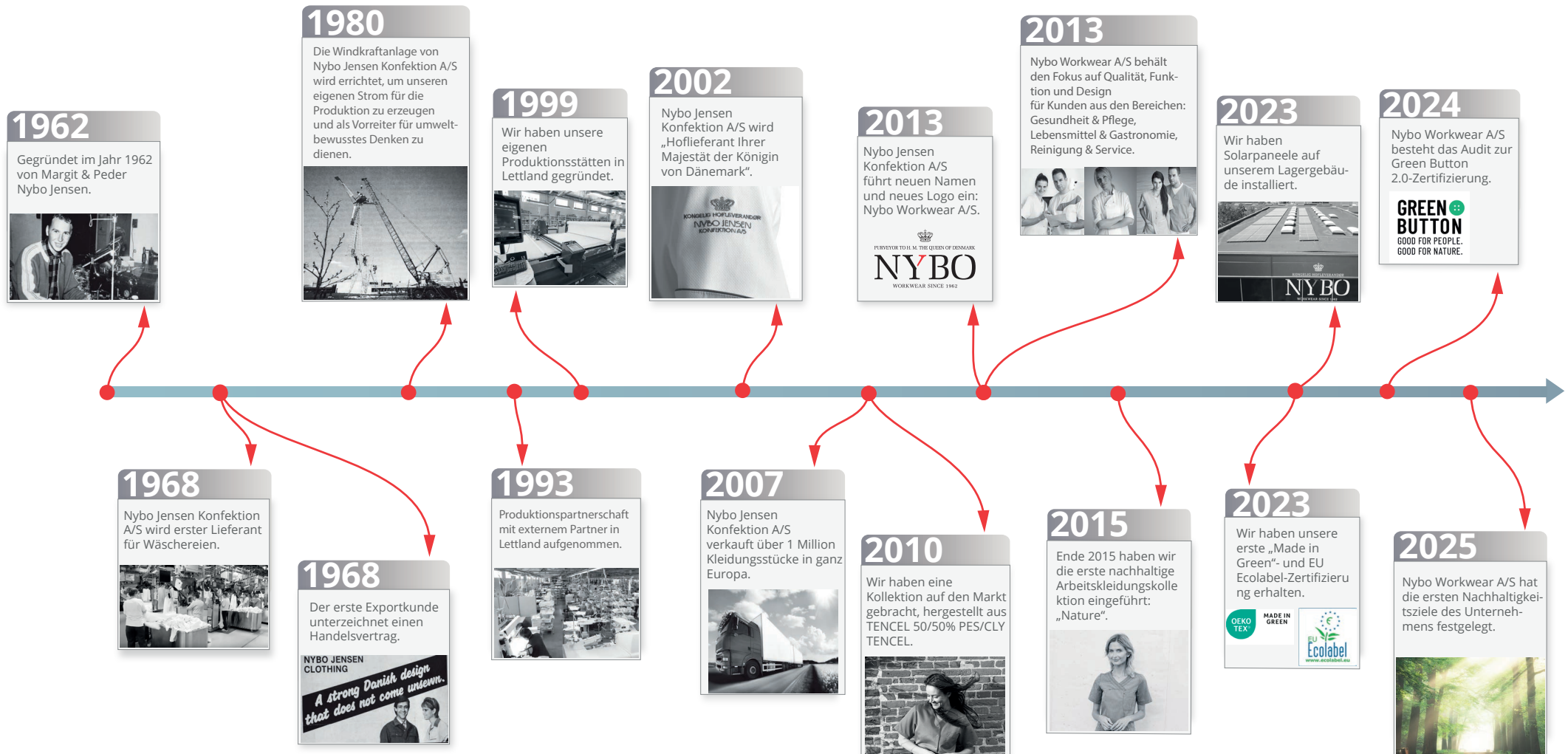
## MISSION

- Nybo Workwear A/S liefert leichte und funktionelle Arbeitskleidung in hoher Qualität und mit möglichst geringem Klima-Fußabdruck an industrielle Wäschereien, Hotels, Restaurants, Einzelhandel, Dienstleistungsbranchen, das dänische Königshaus sowie Händler auf vielen europäischen Märkten.
- Unsere Produkte werden in enger Zusammenarbeit mit Kunden, Lieferanten und Fachleuten entwickelt – mit dem Ziel, Freude an der Arbeit und Wohlbefinden bei den Nutzern zu schaffen.
- Durch ein aktuelles und effizientes Qualitätsmanagementsystem stellen wir sicher, dass unsere Produkte stets den Anforderungen der Kunden an Haltbarkeit und Rentabilität gerecht werden.
- Nybo Workwear A/S ist ein dynamisches Unternehmen mit einem leidenschaftlichen Team. Wir bieten ein hohes Serviceniveau und kompetente Beratung für unsere Kunden in allen Phasen der Zusammenarbeit.



# Nybo Workwear A/S - timeline

Nybo Jensen Konfektion A/S 1962 - 2012, 50 Jubiläumsvideo  
<https://www.youtube.com/watch?v=5ltRz-3jurU&t=169s>



Länder, in denen Nybo Workwear A/S vertreten ist.

## Übersicht



# WIR BIETEN **PRODUKTE** FÜR VIELE VERSCHIEDENE BEREICHE UND KUNDEN AN

## HEALTH - CARE - SERVICE

Hier finden Sie Bekleidungslösungen für die Bereiche Gesundheit, Pflege und Service:

- Krankenschwester
- Pflegepersonal und Heimpflege
- Ärzte
- Zahnärzte
- Klinikpersonal
- Reinigung und Service
- Lager und Logistikmitarbeiter



## GASTRONOMY

In enger Zusammenarbeit mit den Trägern haben wir eine Kollektion entwickelt, die zugleich praktisch und modisch ist, und die sich für Köche und Kellnerpersonal eignet. Klassisch und modern in einem und für alle, die mit Zubereitung und Servierung arbeiten:

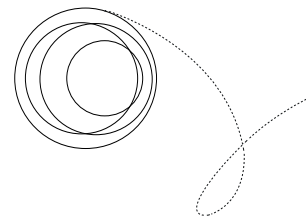
- Köche
- Küchenpersonal
- Kellner



## LIGHT INDUSTRY/HACCP

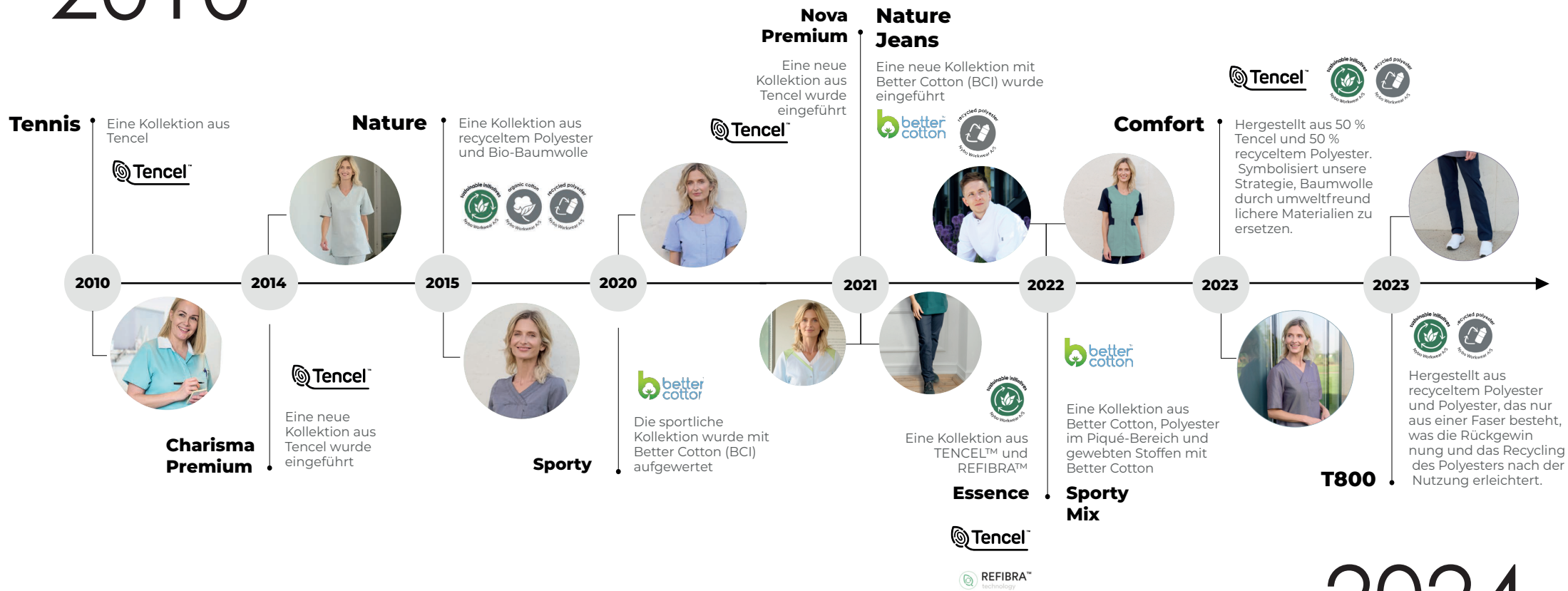
Bekleidung für die Industrie muss hohe Anforderungen an Funktionalität und Haltbarkeit erfüllen. Wir bieten Lösungen für mehrere Kunden innerhalb den Bereichen Lebensmittelindustrie, Biotech und Elektronik an. Unsere Produkte haben verschiedene Merkmale:

- Produktionsarbeiter



# Pioniere IN DER NACHHALTIGEN PRODUKTION VON ARBEITSKLEIDUNG

## 2010



™ er et varemærke tilhørende Lenzing AG.

## 2024

# 10 MÖGLICHKEITEN, UMWELTFREUNDLICHERE ARBEITSKLEIDUNG ZU WÄHLEN

## 1. WÄHLEN SIE KLEIDUNG, DIE VIELE MALE VERWENDET WERDEN KANN – UND TRAGEN SIE SIE LANGE.

Die wirksamste Möglichkeit, die Umweltbelastung durch Textilien zu senken, besteht darin, langlebige Produkte zu wählen, die repariert und über lange Zeit hinweg genutzt werden können. Gleichzeitig ist es verantwortungsvoll, die Anforderungen dafür zu erhöhen, wann ein Kleidungsstück ausgemustert wird. Stellen Sie Anforderungen an die Lebensdauer und bitten Sie den Wäschereidienstleister um Dokumentation, wie oft die Kleidung verwendet werden kann. Je länger die Lebensdauer, desto geringer die Umweltbelastung.

## 2. FORDERN SIE, DASS KLEIDUNG REPARIERT WIRD, ANSTATT SIE ZU ERSETZEN.

Reparaturen von Nähten, Knöpfen oder durch das Einsetzen von Flickern haben einen deutlich geringeren ökologischen Fußabdruck als der Ersatz durch neue Kleidung.

## 3. KAUFEN SIE NUR NOTWENDIGE TEXTILIEN.

Überlegen Sie, ob es möglich ist, dieselbe Arbeitskleidung das ganze Jahr über zu tragen, anstatt saisonale Varianten einzusetzen. Das reduziert sowohl die Anzahl der Kleidungsstücke als auch die Gesamtauswirkungen auf die Umwelt.

## 4. WÄHLEN SIE TEXTILIEN MIT UMWELTFREUNDLICHEN FASERN.

Umweltfreundlichere Fasern wie recyceltes Polyester oder Tencel können die Umweltbelastung der Produktion um bis zu 50 % reduzieren. Wählen Sie daher Textilien, deren Faseranteil aktiv zu einem grüneren Profil beiträgt.

## 5. WÄHLEN SIE TEXTILIEN IN HELLEN FARBEN.

Die Herstellung dunkler Textilien erfordert deutlich mehr Chemikalien als die helleren Farben. Beispielsweise benötigen dunkelrot oder bordeauxrot mehr als die dreifache Menge an Farbstoff im Vergleich zu hellblau.



## 6. KAUFEN SIE TEXTILIEN MIT DER RICHTIGEN KOMBINATION VON ZERTIFIZIERUNGEN

Textilzertifizierungen können unübersichtlich sein. Achten Sie auf Textilien, die auf Produkt-, Produktions- und Markenebene zertifiziert sind. Dies gewährleistet das Fehlen gesundheitsschädlicher Chemikalien und zeigt, dass aktiv an der Reduzierung der Umweltbelastung entlang der gesamten Wertschöpfungskette gearbeitet wird.

## 7. VERMEIDEN SIE LOGOS AUF DER KLEIDUNG

Bestickte oder bedruckte Logos verhindern das Recycling der Kleidung – sie landen daher oft im Abfall. Durch das Weglassen von Logos wird die Lebensdauer des Textils verlängert und die Menge an Textilmüll reduziert.

## 8. ZIEHEN SIE UNISEX-MODELLE IN BETRACHT, WO ES SINNVOLL IST

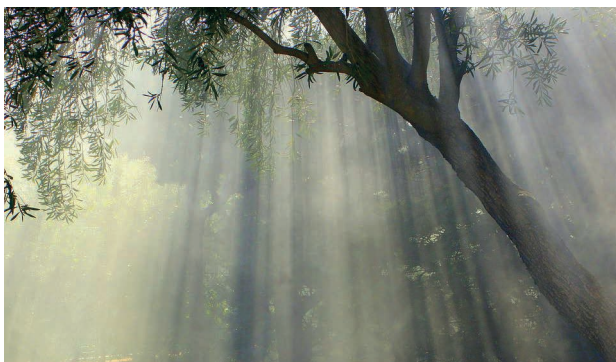
Unisex-Kleidung reduziert die Anzahl der Varianten. Das führt zu geringeren Lagerbeständen und insgesamt weniger produzierter Kleidung. Die Wahl von Unisex-Modellen darf jedoch nicht auf Kosten der Arbeitszufriedenheit der Träger gehen.

## 9. WÄHLEN SIE KLEIDUNG MIT MÖGLICHST WENIG ZUBEHÖR

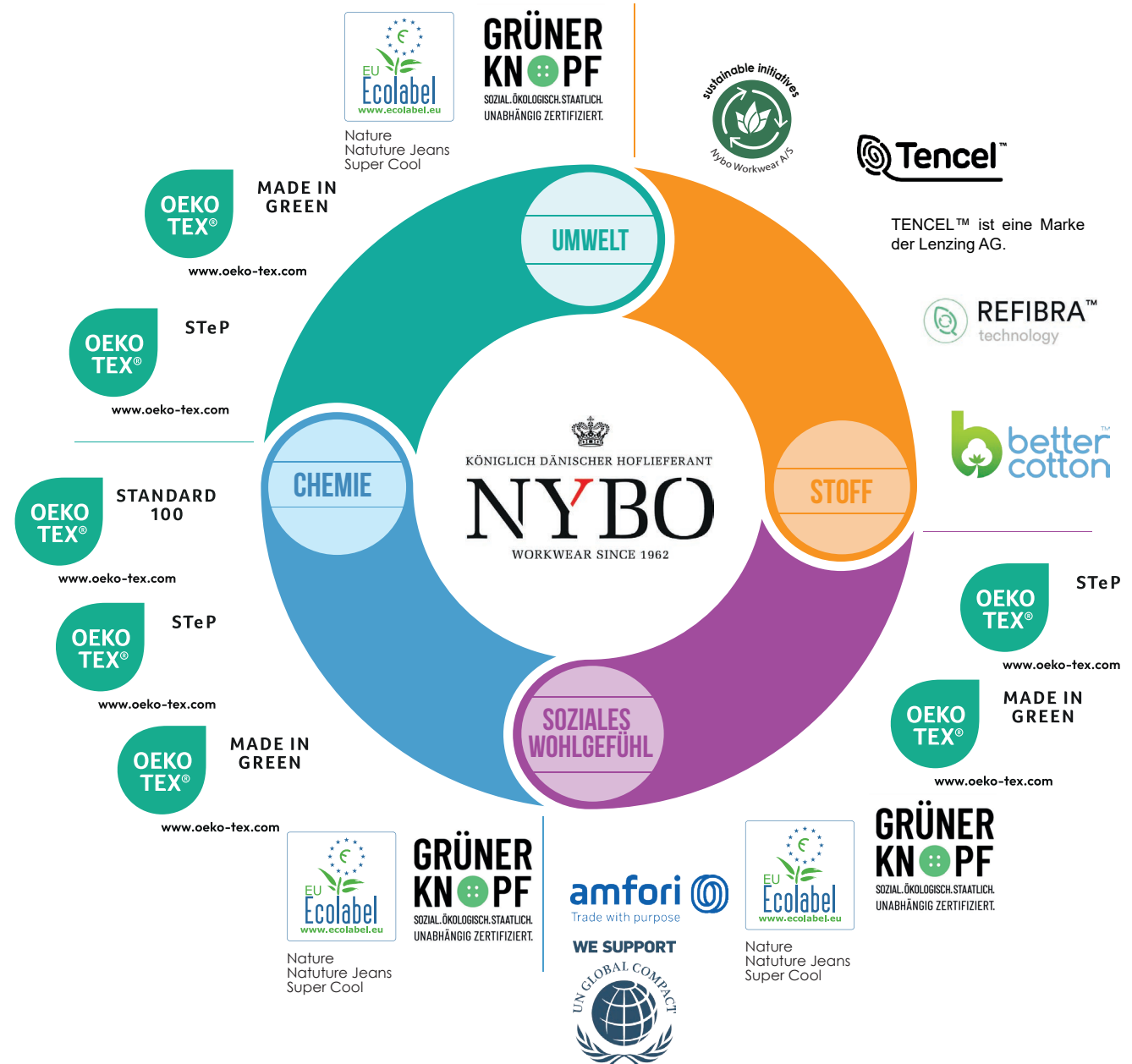
Jede Tasche, jeder Knopf oder Reißverschluss erfordert Ressourcen – wie Kunststoff, Öl und Energie. Zubehör kann bis zu 5 % der gesamten Umweltbelastung eines Textils ausmachen. Weniger Zubehör ist daher eine verantwortungsvolle Wahl.

## 10. STELLEN SIE ANFORDERUNGEN AN DAS UMWELTENGAGEMENT DES LIEFERANTEN

Wenn Wäscherei und Hersteller ihre gesamte Umweltbelastung reduzieren, sinkt auch die Belastung in der Nutzungsphase und bei Nachbestellungen. Fordern Sie daher von den Lieferanten die Vorlage ihrer CO<sub>2</sub>-Bilanzen.



# UNSER ENGAGEMENT FÜR NACHHALTIGE MASSNAHMEN UND SOZIALE STANDARDS





# VERKAUFS- UND LIEFERBEDINGUNGEN

Wenn nichts anderes vereinbart, gelten die Verkaufs- und Lieferbedingungen von Nybo Workwear A/S (nachstehend „NW“ benannt).

## **Auftragsannahme**

Auftragsannahme erfolgt vorbehaltlich höherer Gewalt, nicht zufrieden stellendem Verkauf und fehlenden Lieferungen der Rohstofflieferanten. Für Sonderartikel gilt, dass eine endgültige Vereinbarung über Lieferung erst getroffen ist, wenn Nybo Workwear A/S eine Kopie der Auftragsbestätigung mit verbindlicher Unterschrift vom Kunden erhalten hat. Der Kunde ist berechtigt, den Auftrag innerhalb von acht Tagen nach Auftragserteilung zu annullieren. Ausnahme sind Aufträge über Sonderartikel, wenn die Produktion begonnen hat. NW ist berechtigt, einen Auftrag zu stoppen, wenn über den Kunden eine nicht zufrieden stellende Kreditauskunft vorliegt.

## **Lieferbedingungen**

Wenn nichts anderes aus der Auftragsbestätigung hervorgeht, erfolgen alle Lieferungen laut der Incoterms 2010 ex Works Klausel. NW ist ebenfalls berechtigt, die Lieferung eines Auftrages zu verschieben oder den Auftrag zu annullieren, wenn Zahlungen von früheren Lieferungen noch offen sind.

## **Lieferzeit, Verspätung**

NW hat den Kunden innerhalb geraumer Zeit schriftlich über solche Verspätungen zu informieren.

## **Preise**

Alle Preise gelten mit Vorbehalt für Änderungen von Zollabgaben und Verbrauchssteuern aller Art sowie plötzliche Währungsschwankungen und Steigerungen in Rohwarenpreisen. Wenn NW aus diesen Gründen Preisänderungen durchführt, ist der Kunde sofort zu informieren.

## **Zahlung, Zinsberechnung**

Wenn nichts anderes schriftlich vereinbart wurde, wird die Rechnungssumme 14 Tage nach Rechnungsdatum zur Zahlung fällig. Bei verspäteter Zahlung werden automatisch 1,5% Zinsen für jeden Monat nach Fälligkeitsdatum berechnet. Wird ein fälliger Betrag bezahlt, nachdem die Forderung zu Inkasso geschickt wurde, trägt der Kunde alle damit verbundenen Kosten.

## **Eigentumsvorbehalt**

NW liefert nur auf der Basis des nachstehend näher geschilderten Eigentumsvorbehaltes. Dies gilt auch für alle zukünftigen Lieferungen, auch wenn NW sich nicht stets ausdrücklich hierauf berufen. NW behält sich das Eigentum an den gelieferten Produkten bis zur vollständigen Zahlung sämtlicher Forderungen aus der Geschäftsverbindung vor. NW ist berechtigt, die Produkte zurückzunehmen, wenn der Käufer sich vertragswidrig verhält.

Der Kunde ist verpflichtet, solange das Eigentum noch nicht auf ihn übergegangen ist, die Produkte pfleglich zu behandeln. Solange das Eigentum noch nicht übergegangen ist, hat der Kunde unverzüglich NW schriftlich zu benachrichtigen, wenn gelieferte Produkte unter Eigentumsvorbehalt gepfändet oder sonstigen Eingriffen Dritter ausgesetzt ist. Soweit der Dritte nicht in der Lage ist, NW die gerichtliche und außergerichtlichen Kosten einer Klage gemäß § 771 ZPO zu erstatten, haftet der Kunden für den NW entstandenen Ausfall.

Der Kunde ist zur Weiterveräußerung der Produkte unter Eigentumsvorbehalt im normalen Geschäftsverkehr berechtigt. Die Forderungen aus der Weiterveräußerung der Produkte unter Eigentumsvorbehalt tritt der Kunde schon jetzt an NW in Höhe des mit NW vereinbarten FakturaEndbetrages (einschließlich Mehrwertsteuer) ab. NW nimmt diese Abtretung schon jetzt an. Diese Abtretung gilt unabhängig davon, ob die Produkte ohne oder nach Verarbeitung weiterverkauft worden ist. Der Kunde bleibt zur Einziehung der Forderung auch nach der Abtretung ermächtigt. Die Befugnis von NW, die Forderung selbst einzuziehen, bleibt davon unberührt. NW wird jedoch die Forderung nicht einziehen, solange der Kunde seinen Zahlungsverpflichtungen aus den vereinnahmten Erlösen nachkommt, nicht in Zahlungsverzug ist und insbesondere kein Antrag auf Eröffnung eines Insolvenzverfahrens gestellt ist oder Zahlungseinstellung vorliegt. NW kann verlangen, daß der Kunde NW alle für die Eintreibung erforderlichen Weisungen und Informationen gibt und die Schuldner von der Abtretung informiert.

Die Be- und Verarbeitung oder Umbildung der Produkte durch den Kunden erfolgt stets namens und im Auftrag für NW. In diesem Fall setzt sich das Anwartschaftsrecht des Kunden an das Produkt an der umgebildeten Sache fort. Sofern das Produkt mit anderen, NW nicht gehörenden Gegenständen verarbeitet wird, erwirbt NW das Miteigentum an der neuen Sache im Verhältnis des objektiven Wertes unseres Produkts zu den anderen bearbeiteten Gegenständen zur Zeit der Verarbeitung. Dasselbe gilt für den Fall der Vermischung. Sofern die Vermischung in der Weise erfolgt, dass die Sache des Kunden als Hauptsache anzusehen ist, gilt als vereinbart, dass der Kunde NW anteilmäßig Miteigentum überträgt und das so entstandene Alleineigentum oder Miteigentum für NW verwahrt. Zur Sicherung der Forderungen von NW gegen den Kunden tritt der Kunde auch solche Forderungen an NW ab, die ihm durch die Verbindung der Produkte unter Eigentumsvorbehalt mit einem Grundstück gegen einen Dritten erwachsen; NW nimmt diese Abtretung schon jetzt an. NW verpflichtet sich, die NW zustehenden Sicherheiten auf Verlangen des Kunden freizugeben, soweit ihr Wert die zu sichernden Forderungen um mehr als 20 % übersteigt.“ Für diesen Eigentumsvorbehalt gilt das Rechts der Bundesrepublik Deutschland.



### **Mangelanzeigen und Mangelhaftung**

Alle Mängelanzeigen müssen schriftlich geltend gemacht werden und innerhalb von 8 Tagen nach erfolgter Lieferung oder aber – bei Lieferverzug – nach erwarteter Lieferung der Produkte bei NW eingegangen sein. Reklamation wegen einer Teillieferung beeinflusst die Lieferung der noch offenen Teile nicht. Bei äußerlich nicht erkennbaren Mängeln folgen die Mangelanzeigen die internationale Regeln für Mangelhaftung mit einer Frist von 24 Monaten nach dem Tag der Lieferung. Voraussetzung bei der Reklamationsbearbeitung ist, dass der Kunde mitwirkt und alle Informationen der Produktbearbeitung im jeweiligen Fall inkl. spezifische Informationen zu Wasch- und Trocknungsbedingungen (sofern erforderlich) liefert. Solche Informationen werden selbstverständlich als vertrauliche Informationen behandelt. Falls ein Teil des Auftrages nicht geliefert worden ist oder verspätet ist, oder falls ein Teil des Auftrages mangelhaft ist, so kann lediglich wegen dieses Teils des Auftrages ein Rücktrittsrecht geltend gemacht werden. Alle Mängelanzeigen müssen genau spezifiziert und dokumentiert sein und müssen eine präzise Beschreibung der Mängel enthalten. NW braucht bei jeder Reklamation Muster der reklamierten Ware (und auf Verlangen eine genaue Beschreibung des Wasch- und Trocknungsvorganges). Die Rückgabe von Waren kann nur nach vorheriger schriftlicher Zustimmung der NW erfolgen. NW ist berechtigt, eine Reklamation abzulehnen, wenn eine unsachgemäße oder falsche Behandlung der Textilien (siehe empfohlene Wasch- und Trocknungsvorschriften auf [www.nybo.com](http://www.nybo.com)) festgestellt werden kann.

Bei Retouren und/oder einer Reklamation verweisen wir auf unsere Retourenpolitik, die auf [www.nybo.com](http://www.nybo.com) beschrieben ist. Ein Retourenformular mit allen relevanten Informationen ist an [info@nybo.com](mailto:info@nybo.com) zu senden. Dann können wir die Reklamation beurteilen, und danach senden wir das Formular mit unserem Akzept zurück. Jede Reklamation muss von uns beurteilt werden, bevor sie akzeptiert wird. Nybo Work Wear A/S braucht bei jeder Reklamation ein Muster zur Beurteilung des Reklamationsfalles.

Auf unserer Website finden Sie geltenden Bedingungen (Link aktivieren) für Warenrücksendungen, Empfehlungen für das industrielle Waschen und Trocknen sowie unsere Verkaufs und Lieferbedingungen, die Bestandteil jedes Auftrags sind. Bitte informieren Sie sich über unsere Website über Aktualisierungen. Wir nehmen Vorbehalt für angegebene Einlaufwerte und Maßtoleranzen als Folge von Änderungen in Normen und Bedingungen (Unterschiede/Schwankungen) beim industriellen Waschen/Trocknen (einschließlich Chemikalie typen/-mengen, Wasch- und Trocknungsverfahren und Anprobekollektionen/Größenfestlegung).

### **Haftungsbeschränkung**

NW übernimmt, soweit gesetzlich zulässig und ohne Rücksicht auf die Rechtsgrundlage für die fraglichen Forderungen einschl. solcher, die in Produkthaftung begründet sind, keine Haftung nach dem dänischen Produkthaftungsgesetz, ebenso wie jegliche Haftung der NW für sonstige unmittelbare oder mittelbare Störungen des Unternehmensbetriebes des Kunden, für indirekte Verluste, entgangenen Gewinn oder für Verluste sonstiger Art des Kunden ausgeschlossen ist. Auf jeden Fall übernimmt NW maximal bis zur Höhe des für den verspäteten oder mangelhaften Teil des Auftrages vom Kunden entrichteten Kaufpreises eine Haftung. Sollte gegen NW durch Dritten ein Schadenersatzanspruch erhoben werden, ist der Kunde verpflichtet, NW so weit schadlos zu halten, wie die Haftung über die obigen festgelegten Grenzen hinausgeht. Der Kunde ist jederzeit verpflichtet, seinen Verlust soweit möglich zu begrenzen.

### **Rücksendung / Umtausch der Ware**

Wenn die Ware verblichen, gebraucht, gewaschen ist oder zu spät retourniert wird, wird kein Umtausch/Gutschrift durchgeführt. Sonderartikel und Artikel mit Stickerei/Druck werden auch nicht zurückgenommen. Rücksendungen sind im selben Zustand wie beim Erhalt zu retournieren, und Rechnungs- oder Lieferscheinkopie muss beigelegt werden. Ist die Ware in einer Tüte geliefert, ist die Bekleidung in ebendieser zu retournieren. Ansonsten wird keine Gutschrift erstellt. Bei Rücksendungen mehr als 3 Monate nach Erhalt wird ein Betrag nach geltender Regelung von der Gutschrift abgezogen (siehe auch Regelung wegen Retouren auf [www.nybo.com](http://www.nybo.com)).

### **Haftungsbefreiung (hierunter höhere Gewalt)**

NW kann die Lieferfrist verlängern, wenn die Verlängerung auf Umstände zurückzuführen ist, die als höhere Gewalt oder fehlende/verspätete Lieferungen von Zulieferern beschrieben werden können. Die Lieferzeit verlängert sich dann so lange, wie diese Verspätung besteht. Folgende Umstände gelten als haftungsbefreiend, wenn sie eine Erfüllung des Vertrages verhindern, oder zu einer unangemessenen Belastung führen: Arbeitskonflikt und Umstände insgesamt, auf welche die Parteien keinen Einfluss haben. Hierzu zählen auch Krieg, Brand, Mobilisierung oder militärische Einberufungen überhaupt, Beschlagnahme, Geldrestriktionen, Aufruhr und Unruhen, Mangel an Transportmitteln, allgemeine Warenknappheit, Treibstoffbeschränkungen, Naturkatastrophen, COVID-19 und andere ähnliche Pandemien, sowie Mängel der Lieferungen von Zulieferanten – unabhängig von der Ursache. Sollte sich eine Partei auf Haftungsbefreiung berufen, ist diese verpflichtet, der anderen Partei unverzüglich und schriftlich über den Zeitraum des Inkrafttretens und des Endes der Haftungsbefreiung mitzuteilen. Sollten einige der oben genannten Umstände zu einer Hinderung der Vertragserfüllung führen, die mehr als 6 Monate nach dem ursprünglichen Lieferdatum hinaus dauert, ist jede Partei berechtigt, vom Vertrag zurückzutreten. NW ist jedoch berechtigt - bei fehlenden Lieferungen von den Zulieferanten - eine Ersatzlösung zu suchen (Stoff/Zubehör), wenn Preis, Qualität und Eigenschaften dem ursprünglichen Zubehör ähnlich sind. Dies sollte aber schnell und spätestens binnen 3 Monaten nach dem ursprünglichen vereinbarten Lieferdatum erfolgen.

### **Gerichtsstand**

Als Gerichtsstand ist Viborg vereinbart, und jeder Rechtsstreit ist nach dänischer Gesetzgebung zu regeln - jedoch unter Einhaltung des zu jederzeit geltenden internationalen Privatrechts.

Viborg, September 2021

# NÜTZLICHE INFOS - INDUSTRIEL WASCHEN/TROCKNEN

– vor dem ersten Einsatz der Bekleidung !

**Vor Gebrauch sollten alle neue Bekleidungsstücke mindestens einmal vorgewaschen werden, da beim ersten Waschen der Großteil des Einlaufs beseitigt wird und Restchemikalien sowie Farbüberschüsse ausgewaschen werden.**

Alle Teile der Anprobekollektionen sollten vor der Größenfestlegung jeweils gleiche Waschzyklen z.B. 2 (Anzahl/Methode) durchlaufen haben.

1. „Ausbluten“ der Ware kann besonders beim ersten Waschen bei dunklen Farben vorkommen. Wenden Sie sich an den chemischen Lieferanten für den möglichen Einsatz eines Bindemittels beim Auswaschen.
2. Besondere Aufmerksamkeit wo dunkel gefärbte Bekleidung (einschliesslich rot und bordeaux/Cassis Farben) mit weißer Bekleidung zusammen getragen werden soll (z.B. dunkel gefärbter Oberteil und weiße Hose) - um mögliche Verfärbung zu vermeiden (min. 3 Vorwäsche bei dunklen Farben).
3. Textilien immer nach Farbe, Qualität, Verschmutzungsgrad und Typ waschen/trocknen.
4. Knitterbildung kann bei reduziertem Füllgrad (max. 70%) reduziert/vermieden werden. Restfeuchtigkeit vor dem Trocknen sollte mindestens ca. 35% betragen. Niedrige Wasserstände können das Risiko von Knitterbildung/Pilling erhöhen.
5. Die Dauer zwischen Wasch- und Trockenvorgang sowie im Tumbler nach dem Trocknen sollte so kurz wie möglich sein, z.B. ½ Stunde (Minimierung von Knitterbildung).
6. \*Trockenverfahren (Temperatur/Zeitlänge) sollte auf den Textiltyp abgestimmt sein. „Übertrocknen“ sollte vermieden werden. Im Finisher immer Sprühdampf zugeben. TENCEL®-/polyesterhaltige Bekleidung trocknet viel schneller als baumwollhaltigen Kombinationen und sollten deshalb separat getrocknet werden (kürzere Zeit/niedrigere Temperatur). „Cool-down Funktion verwenden. Beim Tumbler die Restfeuchtemessung einschalten.
7. \*Bei hohen Temperaturen kann ein extra Einlauf bis auf etwa 5% (insbesondere bei Qualitäten mit hohem Baumwoll-, und/oder mit TENCEL®-anteil und bei Strickwaren) vorkommen.
8. Berücksichtigen Sie Einlauf sowie branchenüblichen Toleranzen in der Bekleidungsherstellung (bis auf +/- 2 cm) – bei Anprobe-kollektionen und besonders bei Bekleidung als „Poolbekleidung“ benutzt – wegen Unterschiede in Körpermasse der Benutzer.

Unsere Produkte (einschliesslich Zubehör wie z.B. Knöpfe/Reissverschlüsse) sind laut ISO 15797 getestet und nach 5 Testrunden (wie vom ETSA - European Textile Service Association empfohlen) bewertet. (Details auf unserer Internetseite ([www.nybo.com](http://www.nybo.com))). Es wird aber empfohlen bei neuen Modellen und im Zweifelsfall von bestehenden Modellen eigene Tests durchzuführen um den möglichen Effekt von Variationen im Wasch- und Trockenverfahren, Chemikaliertypen, -zusammensetzungen und -mengen zu bewerten.

**Es bestehen Vorbehalte hinsichtlich der Auswirkungen solcher Abweichungen in Bezug auf die Testergebnisse der ISO 15797.**

## Lebensdauer der Bekleidung optimieren:

Einige Chemikalien (mit z.B. Chlor, Lauge, Bleichmitteln und optischer Aufheller), Desinfektionsmittel und Weichmacher können die Lebensdauer und Optik der Bekleidungsteile (z.B. Farbe, Pilling), und des verwendeten Zubehörs (z.B. Knöpfe, Reißverschlüsse) beeinflussen.

Es ist wichtig, eine ausreichende Anzahl von Spülungen und die richtige Neutralisierung im letzten Spülgang zu implementieren. Nicht „ausgespülte/nicht neutralisierte“ chemische Rückstände können Farben beeinflussen und können in einigen Fällen Hautreaktionen beim Tragen verursachen.

Daher immer die verwendeten Chemietypen und deren Anwendungen (z.B. Dosierung) mit Ihrem Chemielieferanten abstimmen.

**Richtungsgebende Temperaturen – Industrielles Waschen/Trocknen - wenn nicht anders in der Bekleidung angegeben (z.B. laut ISO 15797):**

	Weiss	Gefärbt + Weiss/Gefärbt	Tumbler-trocknen	Finisher- * trocken
Polyester/Baumwolle, z.B. 65/35%, 50/50%, 60/40%				
mit/ohne „Stretch“ (EOL) und Thermo Bekleidung (gesteppt)	85°C	75°C	Hoch	150°C
Polyester/Lyocell (TENCEL™) z.B. 50/50%, 65/35%, 70/30%	75°C	75°C	Hoch	150°C
Baumwolle 100%	85°C	60°C	Hoch	150°C
Polyester/Karbon 99/1%, Antistatisch und Mikrofaser (100% Polyester)	85°C	75°C	Hoch	125°C *
Polyester 100% (Hosen/Tops mit/ohne Fleecefutter, Teppich (gesteppt)	75°C	60°C	Hoch	125°C *
T-Shirts, Polos, Hemden (einschliesslich ProWear und Polyamid/Elastan (88/12%) Produkte)				
Fleecejacken und Outdoorbekleidung (z.B. Softshell			Bitte den Anweisungen des Pflegeetiketts folgen	Bitte den Anweisungen des Pflegeetiketts folgen

**Bitte beachten:** Die obigen Angaben sind lediglich Empfehlungen. In der Praxis werden Unterschiede vorkommen – abhängig von Ausstattung, Waschvorgängen und anderen Parametern in den Wäschereien. Waschttemperaturen (weiss und gefärbt) sind max. Temperatur im Hauptprogrammeil.

**Industrielles Tumbler Trocknen:** angegebene Daten sind "Ausgangstemperaturen" – Hoch=80°C, Medium=60-70°C. Niedrig=50°.

**\*Finisher (Steamer):** angegebene Daten sind Eingangstemperaturen und setzen die Zugabe von Dampf und Trockenzeit von max. ca. 5 Minuten voraus (ISO 15797). \*Siehe Punkt 6. und 7. Oben: Es wird empfohlen, die tatsächlichen Temperatureffekte auf die Bekleidungsfläche bei der Tunnel Trocknung zu überprüfen, z. B. mittels Datenloggern oder Infrarottemperaturmessung.

**Logoqualität und –lebensdauer optimieren:**










- Es wird keine Garantie für aufgebrauchte Logos übernommen: Transfer, Druck, Stickerei oder gewebtes Logo.
- Daher liegt es in der Verantwortung des Kunden, die Logos durch Waschen zu testen, um die Qualität zu gewährleisten.
- Wählen Sie den Logotyp je nach Kundenbedarf sowie nach industrieller Wasch- und Trocknungsmethode.
- Stickerei kann eine haltbarere Alternative zu Druck-/Transferlogos sein. Logos sollten nur auf der Innenseite gebügelt werden.

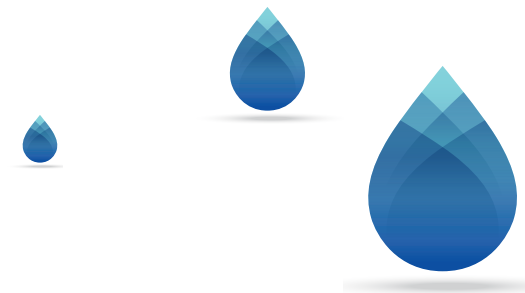
**Haushaltswaschen: Laut Pflegeetikett der Bekleidung.**

Nybo Workwear A/S, Qualitätsmanual, Abschnitt 5.10. D – Rev. 13.04.2023, Logoqualität und –lebensdauer optimieren - Rev. 12.08.2025.

**HAUSHALTSWASCHEN**

**Waschsymbole:**

-  Normaler Waschvorgang 40, 60, 75 oder 85 °C
-  Kein Bleichen. Gilt für alle farbigen Modelle
-  Trocknen bei niedriger Temperatur - max. 50°
-  Trocknen bei hoher Temperatur - max. 70°
-  Trocknen bei hoher Temperatur - max. 95°
-  Kein Bügeln.
-  Bügeln bei niedriger Temperatur - max. 110°
-  Bügeln bei mittlerer Temperatur - max. 150°
-  Reinigung mit Perchlor, mineralischem Terpentin u.Ä.





KÖNIGLICH DÄNISCHER HOFLIEFERANT

**NYBO**

WORKWEAR SINCE 1962

